

# دليل قرية قرنة الراس



إعداد



معهد الأبحاث التطبيقية- القدس  
أريج

بتمويل من



التعاون الإسباني



برنامج أزهار

2009

## شكر وعرافان

يتقدم معهد الأبحاث التطبيقية- القدس (أريج) بالشكر والتقدير من الوكالة الإسبانية للتعاون الدولي من أجل التنمية (AECID) لتمويلها هذا المشروع من خلال برنامج أزاهاار (AZAHAR).

كما يتقدم المعهد بالشكر الجزيل إلى المسؤولين الفلسطينيين في الوزارات، والبلديات، ومجالس الخدمات المشتركة، واللجان والمجالس القروية، والجهاز المركزي للإحصاء الفلسطيني، لما قدموه من مساعدة وتعاون مع فريق البحث خلال عملية جمع البيانات.

أريج أيضا تخلص بالشكر جميع الموظفين الذين عملوا طوال العامين الماضيين من أجل إنجاز هذا العمل الذي يهدف إلى خدمة المجتمع الفلسطيني.

## مقدمة

هذا الكتيب هو جزء من سلسلة كتيبات، والتي تحتوي على معلومات شاملة عن التجمعات السكانية في محافظة الخليل. جاءت سلسلة الكتيبات هذه نتيجة لدراسة شاملة لجميع التجمعات السكانية في محافظة الخليل، والتي تهدف إلى توثيق الأوضاع المعيشية في المحافظة، وإعداد الخطط التنموية للمساعدة في تحسين المستوى المعيشي لسكان المنطقة، والذي تم من خلال تنفيذ مشروع "دراسة التجمعات السكانية وتقييم الاحتياجات التطويرية حسب برنامج ازهار" الذي ينفذه معهد الأبحاث التطبيقية- القدس (أريج)، والممول من الوكالة الإسبانية للتعاون الدولي من أجل التنمية (AECID)، وبرنامج ازهار الاسباني (AZAHAR).

يهدف المشروع إلى دراسة وتحليل وتوثيق الأوضاع الاجتماعية والاقتصادية، والبرامج والأنشطة اللازمة للتخفيف من أثر الأوضاع السياسية والاقتصادية والاجتماعية غير المستقرة في محافظة الخليل، مع التركيز بصفة خاصة على برنامج ازهار، وأهدافه المتعلقة بالمياه، والبيئة، والزراعة.

ويهدف المشروع أيضا إلى دراسة وتحليل وتوثيق وفرة الموارد الطبيعية، والبشرية، والاجتماعية، والاقتصادية، والبيئية، والقيود المفروضة، وتقييم الاحتياجات لتنمية المناطق الريفية والمهمشة في محافظة الخليل. إضافة إلى ذلك، إعداد استراتيجيات وبرامج وأنشطة تنموية، للتخفيف من أثر الأوضاع السياسية والاجتماعية والاقتصادية السيئة وغير المستقرة، مع التركيز على القطاع الزراعي.

يمكن الاطلاع على جميع أدلة التجمعات السكانية في محافظة الخليل باللغتين العربية و الانجليزية على الموقع الالكتروني التالي <http://proxy.arj.org/vprofile/>.

## المحتويات

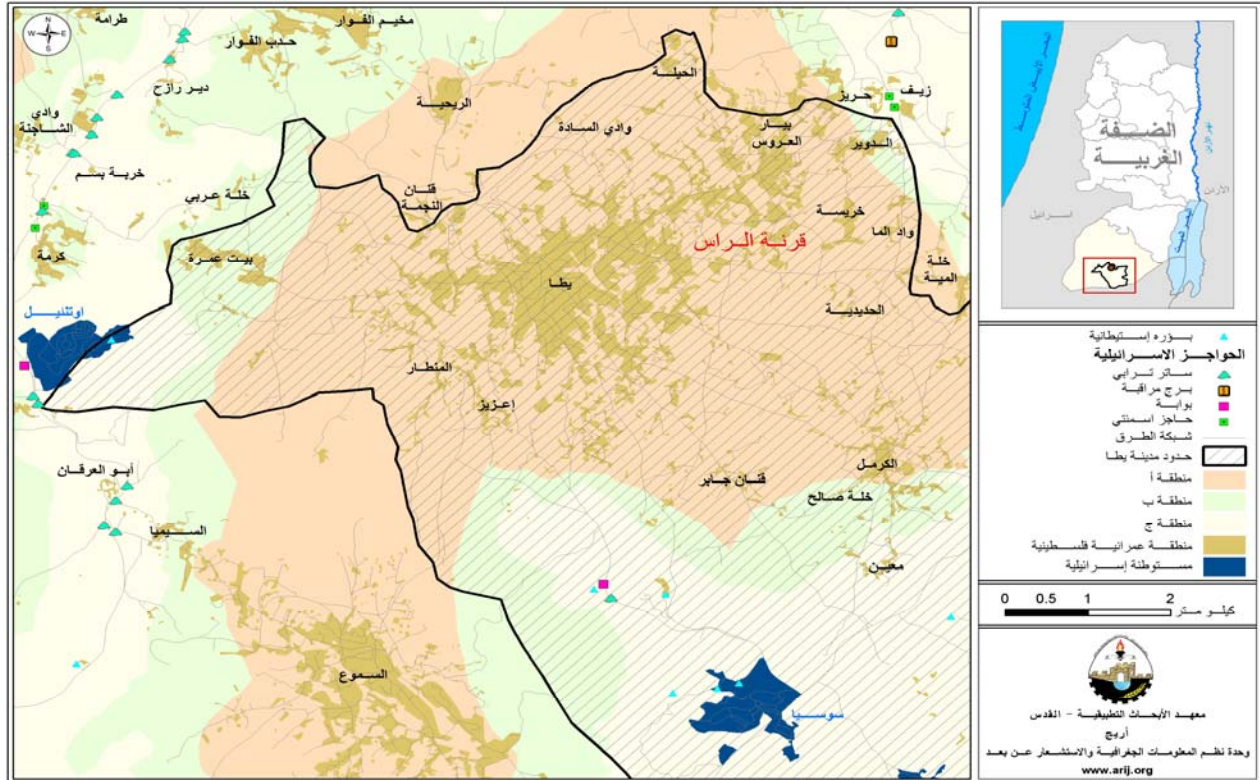
4	الموقع الجغرافي والخصائص الطبيعية
5	نبذة تاريخية
5	الأماكن الدينية والأثرية
6	السكان
6	قطاع التعليم
7	قطاع الصحة
7	الأنشطة الاقتصادية
8	قطاع الزراعة
9	قطاع المؤسسات والخدمات
9	البنية التحتية والمصادر الطبيعية
9	الخطط والمشاريع التطويرية المنفذة
11	المراجع:

## دليل قرية قرنة الراس

### الموقع الجغرافي والخصائص الطبيعية

قرية قرنة الرأس، هي إحدى قرى منطقة يطا في محافظة الخليل، وتقع إلى الجنوب من مدينة الخليل، وعلى بعد 10 كم منها. يحدها من الشرق قرية خريسة، ومن الشمال قرية رقة، ومن الغرب قرية الشوامرة، ومن الجنوب قرية السهل. (انظر خريطة رقم 1).

خريطة 1: موقع وحدود قرية قرنة الراس



تقع قرية قرنة الراس على منطقة جبلية شرق بلدة يطا، وعلى ارتفاع 784 مترا فوق سطح البحر، ويبلغ المعدل السنوي للأمطار فيها حوالي 303 ملم، ويصل معدل درجات الحرارة السنوي حوالي 18 درجة مئوية، ويبلغ معدل الرطوبة حوالي 60%. (وحدة المعلومات الجغرافية- أريج).

تصنف قرية قرنة الراس على أنها منطقة ريفية. ويقوم بإدارة القرية منذ عام 1998، لجنة مشاريع، تتكون من خمس أعضاء، ولا يوجد لها مقر رسمي في القرية. وتتمثل مسؤوليات ومهام لجنة المشاريع في:

1. خدمات البنية التحتية مثل الكهرباء والماء، وجمع النفايات.
2. الخدمات الاجتماعية والإنسانية.

## نبذة تاريخية

يعود تاريخ القرية إلى العصر الكنعاني، كما أظهرت البيانات أن سكان القرية سكان أصليين، وعاشوا في المنطقة منذ زمن طويل.

### صورة من قرية قرنة الرأس

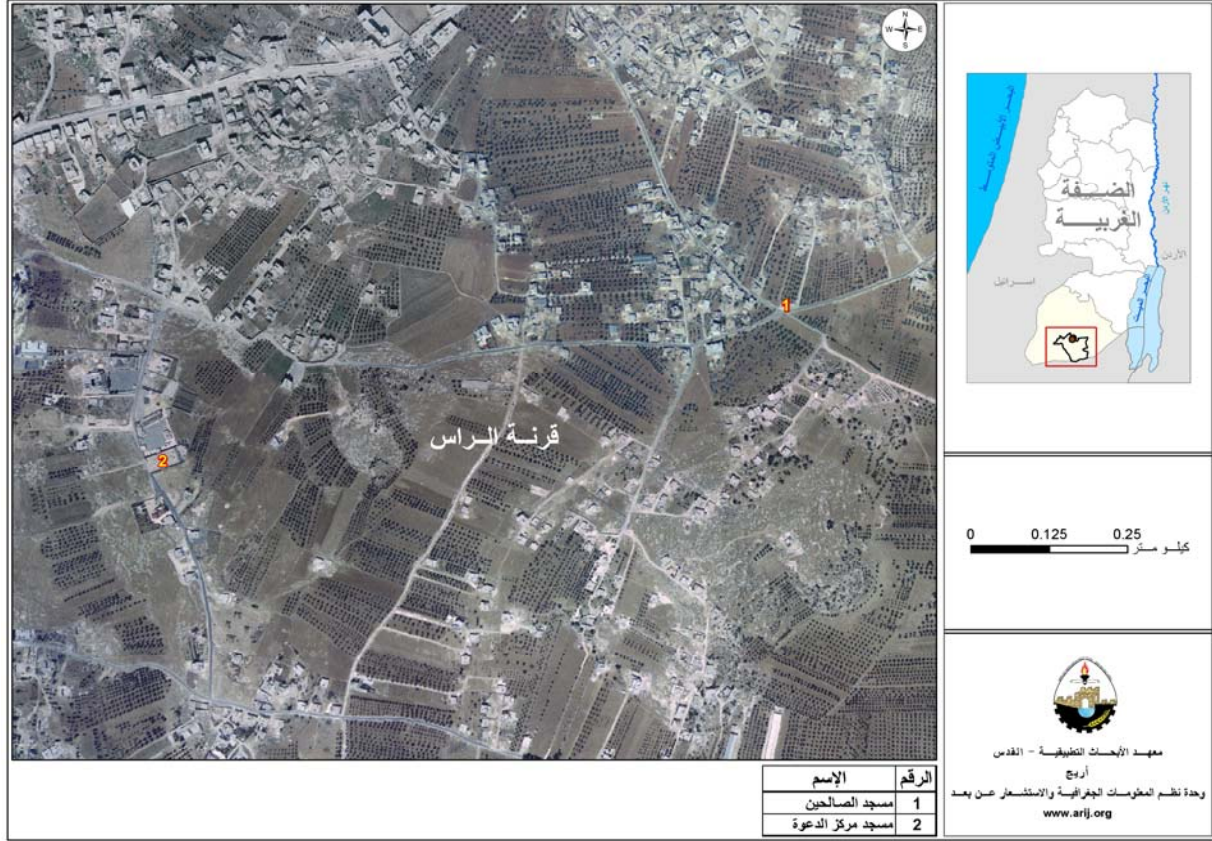


### الأماكن الدينية والأثرية

يوجد في قرية قرنة الرأس مسجدان، وهما مسجد الصالحين، ومسجد مركز الدعوة. (أنظر خريطة رقم 2). أما بالنسبة للأماكن الأثرية في القرية، فلا يوجد فيها أية مواقع أثرية أو تاريخية.



## خريطة 2: المواقع الرئيسية في قرية قرنة الراس



## السكان

بناء على نتائج التعداد العام للسكان والمساكن الذي جرى عام 1997، فقد تم تقدير عدد سكان قرية قرنة الراس عام 2007، بحوالي 288 نسمة، منهم 146 نسمة من الذكور، و142 نسمة من الإناث.

## العائلات

يتألف سكان قرية قرنة الراس من عدد من العائلات، منها: الشواهين، النواجعة، شريتح، أبو قبيطة، ومـر.

## قطاع التعليم

في المسح الميداني الذي جرى عام 2007، تم اعتبار القرية جزءاً من بلدة يطا، لذا فان بيانات الحالة التعليمية للقرية غير متوفرة بصورة مستقلة، ويبين الجدول رقم 1، الحالة التعليمية في يطا، رفاذا، المنطار، خريسة، قرنة الراس، الدوير، اعزيز، واد السادة، حريز، وخلة عربي.

جدول 1: سكان بلدة يطا (10 سنوات فأكثر) حسب الجنس والحالة التعليمية- 2007											
المجموع	دكتوراة	ماجستير	دبلوم عالي	بكالوريوس	دبلوم متوسط	ثانوي	إعدادي	ابتدائي	يعرف القراءة والكتابة	أمي	الجنس
15,805	19	54	8	731	271	2,009	3,824	4,765	3,216	908	ذكر
15,736	2	6	3	536	193	1,699	3,686	3,999	3,136	2,476	أنثى
<b>31,541</b>	<b>21</b>	<b>60</b>	<b>11</b>	<b>1,267</b>	<b>464</b>	<b>3,708</b>	<b>7,510</b>	<b>8,764</b>	<b>6,352</b>	<b>3,384</b>	<b>المجموع</b>

المصدر: الجهاز المركزي للإحصاء الفلسطيني، 2009، التعداد العام للسكان والمساكن- 2007، النتائج النهائية.  
ملاحظة: يتضمن الجدول بيانات بلدة يطا، رفاذا، المنطار، خريسة، قرنة الراس، الدوير، اعزيز، واد السادة، حريز، وخلة عربي.

ووفقا لبيانات المسح الميداني، لا يوجد في قرية قرنة الراس مدارس أو أية خدمات تعليمية. لذلك يضطر طلاب القرية التوجه إلى مدارس قرية رقعة لإكمال تعليمهم الأساسي والثانوي، والتي تبعد 3 كم عن القرية.

### قطاع الصحة

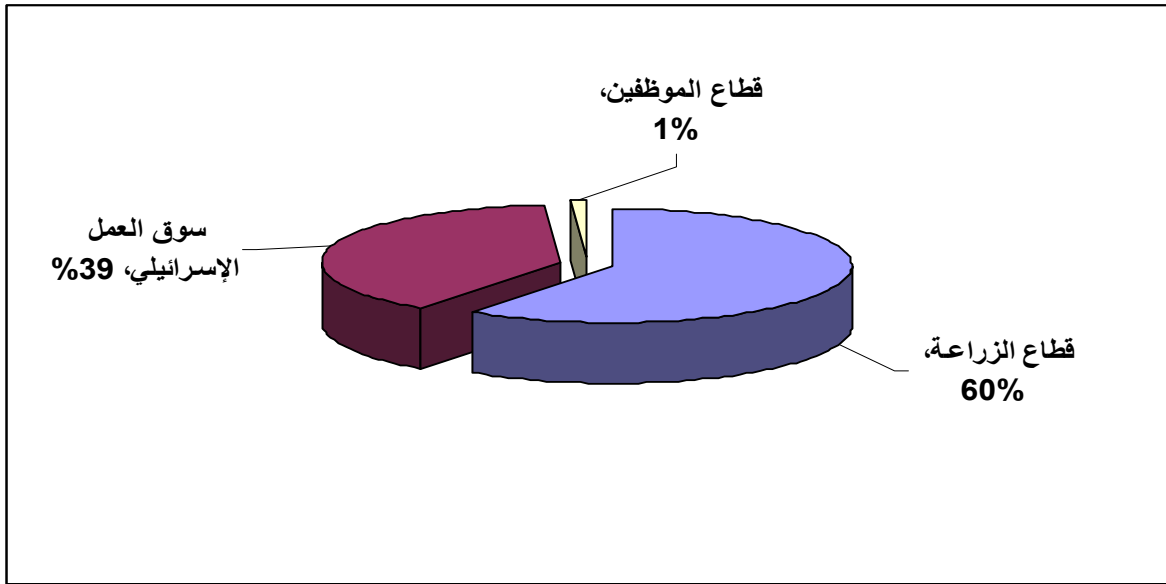
لا يوجد في قرية قرنة الراس أية مرافق صحية. وفي حالة الطوارئ يتوجه المرضى إلى المرافق الصحية الموجودة في قرية رقعة، أو بلدة يطا، واللذان تبعدان عن القرية حوالي 3 كم و6 كم على التوالي.

### الأنشطة الاقتصادية

يعتمد اقتصاد قرية قرنة الراس على عدة قطاعات، أهمها قطاع الزراعة، حيث يستوعب حوالي 60% من القوى العاملة. (انظر الشكل رقم 1).

- وقد أظهرت نتائج المسح الميداني لتوزيع الأيدي العاملة حسب النشاط الاقتصادي في قرية قرنة الراس، ما يلي:
- قطاع الزراعة، ويشكل 60% من الأيدي العاملة.
  - سوق العمل الإسرائيلي، ويشكل 39% من الأيدي العاملة.
  - قطاع الوظائف الحكومية والخاصة، ويشكل 1% من الأيدي العاملة.

شكل 1: توزيع القوى العاملة حسب النشاط الاقتصادي في قرية قرنة الراس



تفتقر قرية قرنة الراس إلى المؤسسات الصناعية والاقتصادية باستثناء وجود بقالتين توفران المواد الغذائية للسكان.

- وقد تبين أن الفئات الاجتماعية الأكثر تضررا في قرية قرنة الراس نتيجة الإجراءات الإسرائيلية، هي على النحو التالي:
- 1- العاملون السابقون في إسرائيل.
  - 2- المعيلون لأسر تتكون من 6 أفراد فأكثر.
  - 3- صغار المزارعين.
  - 4- ربوات البيوت والأطفال.

### القوى العاملة

في المسح الميداني الذي جرى عام 2007، تم اعتبار القرية جزءا من بلدة يطا، لذا فان بيانات القوى العاملة في القرية غير متوفرة بصورة مستقلة، ويبين الجدول رقم 2، وضع القوى العاملة في يطا، رفاذا، المنطار، خريسة، قرنة الراس، الدوير، اعزيز، واد السادة، حريز، وخلة عربي.



جدول 2: سكان بلدة يطا ( 10 سنوات فأكثر ) حسب الجنس والعلاقة بقوى العمل- 2007

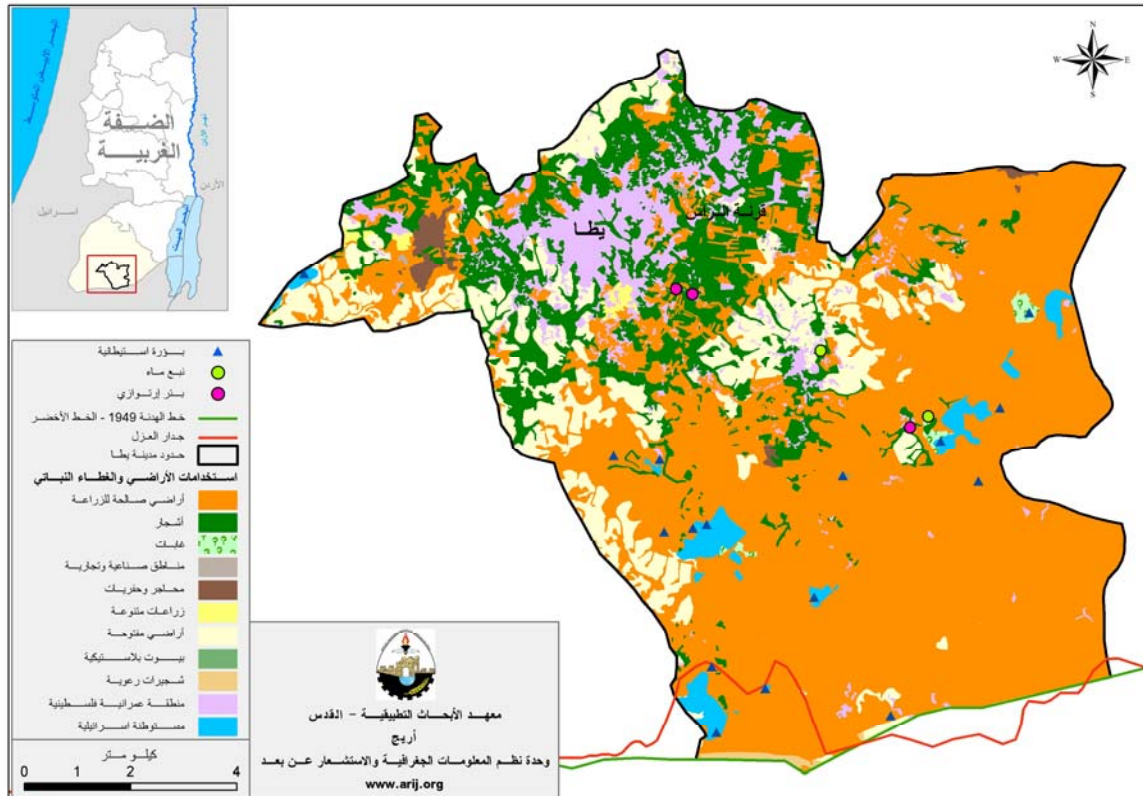
المجموع	غير نشيطين اقتصاديا						نشيطون اقتصاديا				الجنس
	المجموع	أخرى	لا يعمل ولا يبحث عن عمل	عاجز عن العمل	متفرغ لأعمال المنزل	طالب متفرغ للدراسة	المجموع	عاطل عن العمل (لم يسبق له العمل)	عاطل عن العمل (سبق له العمل)	يعمل	
15,805	7,485	473	106	1,009	44	5,853	8,320	986	902	6,432	ذكور
15,736	14,973	266	34	785	7,987	5,901	763	170	22	571	إناث
31,541	22,458	739	140	1,794	8,031	11,754	9,083	1,156	924	7,003	المجموع

المصدر: الجهاز المركزي للإحصاء الفلسطيني، 2009، التعداد العام للسكان والمساكن- 2007، النتائج النهائية. ملاحظة: يتضمن الجدول بيانات بلدة يطا، رفاذ، المنطار، خريسة، قرنة الراس، الدوير، اعزيز، واد السادة، حريز، وخلة عربي

## قطاع الزراعة

تبلغ المساحة الكلية لقرية قرنة الرأس حوالي 400 دونم، منها 200 دونم أراض سكنية، و200 دونم أراض زراعية. وقرية قرنة الراس تشتهر بزراعة أشجار الزيتون وأشجار اللوزيات، بالإضافة إلى المحاصيل الحقلية. أما على صعيد الثروة الحيوانية في قرية قرنة الراس، فإن حوالي 3% من سكان قرية قرنة الراس يقومون بتربية الثروة الحيوانية، مثل الأغنام، المعز. تعاني القرية من نقص في راس المال اللازم للاستثمار في الزراعة، نقص المياه، بالإضافة إلى نقص الحقول والمراعي.

خريطة 3: استعمالات الأراضي ومسار جدار الفصل العنصري في قرية قرنة الرأس



## قطاع المؤسسات والخدمات

المؤسسة الرئيسية في قرية قرنة الراس هي لجنة مشاريع قرنة الراس، والتي تأسست في عام 1998.

### البنية التحتية والمصادر الطبيعية

- **الاتصالات:** قرية قرنة الراس موصولة بشبكة الاتصالات. وحوالي 25% من الوحدات السكنية في القرية موصولة بالشبكة.
- **المياه:** قرية قرنة الراس موصولة بشبكة المياه منذ عام 2000. وتقريبا 90% من الوحدات السكنية موصولة بشبكة المياه. تعتبر بلدية يطا المزود الرئيس للقرية بالمياه. والمصادر البديلة لشبكة المياه في القرية هي آبار الجمع. والمشكلة الرئيسية للمياه في القرية هي قدم الشبكة، وارتفاع نسبة الفاقد من المياه.
- **الكهرباء:** قرية قرنة الراس موصولة بشبكة الكهرباء منذ عام 1996، وتقريبا جميع الوحدات السكنية في القرية موصولة بشبكة الكهرباء. وتشرف لجنة مشاريع قرنة الراس على إدارة توزيع الكهرباء في القرية. وتقوم شركة كهرباء الجنوب بتزويد القرية بالكهرباء.
- **الصرف الصحي:** لا يوجد في قرية قرنة الراس شبكة صرف صحي. ويتم التخلص من المياه العادمة عن طريق الحفر الامتصاصية والقنوات المفتوحة.
- **جمع النفايات الصلبة:** يوجد في قرية قرنة الراس نظام لإدارة جمع النفايات الصلبة، حيث تتولى لجنة المشاريع إدارة جمع النفايات بالتعاون مع مجلس الخدمات المشترك للتخطيط والتطوير - يطا. حيث يتم جمع النفايات بواسطة سيارة تابعة لمجلس الخدمات المشترك من المناطق السكنية، ونقلها إلى مكب نفايات الديرات، الذي يديره مجلس الخدمات المشترك، والذي يبعد عن القرية 7 كم، حيث يتم التخلص من النفايات الصلبة عن طريق حرقها ودفنها.
- **خدمة المواصلات:** تعمل في قرية قرنة الراس سبع سيارات غير قانونية. ويضطر السكان للسفر بواسطة مركباتهم الخصوصية. ويعاني قطاع المواصلات في القرية من عدة عقبات، منها: عدم وجود طرق معبدة، عدم توفر العدد الكافي من المركبات في القرية. وفيما يتعلق بالطرق، يوجد في القرية 3 كم طرق رئيسة غير معبدة، و5 كم داخلية غير معبدة.

### الخطط والمشاريع التطويرية المنفذة

منذ عام 2004، نفذت لجنة المشاريع مشروعا واحدا في القرية، وهو إنشاء بيوت بلاستيكية زراعية للمزارعين ممول من USAID.

## الأولويات والاحتياجات التطويرية للقرية

تعاني قرية قرنة الراس من نقص كبير في البنية التحتية والخدمات. ويبين الجدول رقم 3، الأولويات والاحتياجات التطويرية للقرية.

جدول 3: الأولويات والاحتياجات التطويرية في قرية قرنة الراس						
الرقم	القطاع	بحاجة ماسة	بحاجة	بحاجة متوسطة	ليست بحاجة	ملاحظات
<b>احتياجات البنية التحتية</b>						
1	شق، أو تعبيد طرق	*				7 كم**
2	تركيب شبكة مياه جديدة				*	
3	إصلاح/ ترميم شبكة المياه الموجودة				*	
4	بناء خزان مياه	*				1000 م <sup>3</sup>
5	تركيب شبكة مياه لتغطية مناطق جديدة	*				1.5 كم
6	تركيب شبكة صرف صحي		*			
<b>الاحتياجات الصحية</b>						
1	بناء مراكز/ عيادات صحية جديدة	*				
2	إعادة تأهيل/ ترميم مراكز/ عيادات صحية موجودة				*	
3	شراء تجهيزات طبية للمراكز أو العيادات الموجودة				*	
<b>الاحتياجات التعليمية</b>						
1	بناء مدارس جديدة	*				المرحلة الأساسية والمرحلة الثانوية
2	إعادة تأهيل مدارس موجودة				*	
3	تجهيزات تعليمية				*	
<b>الاحتياجات الزراعية</b>						
1	استصلاح أراض زراعية	*				100 دونم
2	إنشاء آبار جمع مياه	*				30 بئرا
3	بناء حظائر/ بركسات مواشي				*	
4	خدمات بيطرية				*	
5	أعلاف وتبن للماشية				*	
6	إعادة تأهيل بيوت بلاستيكية				*	
7	بذور فلحة	*				
8	نباتات ومواد زراعية	*				

\*\* 7 كم من الطرق: 2 كم طرق رئيسة، و5 كم طرق فرعية.

## المراجع:

- الجهاز المركزي للإحصاء الفلسطيني، 2009، التعداد العام للسكان والمساكن والمنشآت، 2007. رام الله- فلسطين.
- معهد الأبحاث التطبيقية- القدس (أريج)، 2006-2009، قاعدة بيانات نظم المعلومات الجغرافية. بيت لحم- فلسطين.
- وزارة التربية والتعليم العالي، 2007/2006، بيانات مديرية تربية الخليل، فلسطين.
- وزارة الزراعة الفلسطينية (MOA)، 2006، بيانات مديرية زراعة الخليل، فلسطين.